

Loo jõe kudealade parandamise kavatsus

a) Loo jõe kudealade parandamise eesmärk

Loo jõe (VEE1082100) säng on Kursi oja suudmest ülesvoolu süvendatud ja õgvendatud. See on vähendanud jõe elupaigalist kvaliteeti. Jõe kesk- ja ülemjooksul on otstarbekas parandada forelli sigimis- ja kasvualade kvaliteeti Santmäe truubist allavoolu jääval jõelõigul. Jõelõigul on puudu peamiselt kivi- ja kiviklibustest põikmadalikest, mis sobiksid forelli kudekohtadeks ning suurematest kividest, mis pakuksid forelli noorjäredele varjet ning looksid mitmekesisema voolumustri.¹

Tegevuste kirjeldus:

Voolusängi kui elupaiga parandamiseks on kavandatud kivide, kruusa ja veerise lisamine jõesängi ühele lõigule (Tabel 1 ja 2).

Kudepadjandi materjal peab olema looduslikust kruusast sõelatud veeris, vajadusel tuleb lisada purustatud kruusa, et materjal ei oleks liiga ümar ja voolus ebastabiilne. Kudepadjandi rajamiseks lisatakse jõesängi veerist diameetriga 2...8 cm järgmiselt:

- ca 50±10% diameetriga 2...5 cm
- ca 50±10% diameetriga 5...8 cm.

Elupaiga ja hüdro-morfoloogiliste omaduste mitmekesistamiseks ning varjupaikade tekkimiseks lisatakse voolusängi ka suuremaid kive (Tabel 1 ja 2).

Tööde projekteerimise käigus tuleb välja selgitada ja hinnata mõju maaparandussüsteemide toimimisele. Samuti tuleb välja selgitada ligipääsuteed objektile ning vajadus puittaimestiku eemaldamiseks juurdepääsuks jõe kaldalt. Tööde järgselt tuleb liikumisteed maastikul vajadusel tasandada ja korrastada.

¹ Ökokonsult OÜ ja Inseneribüroo Urmas Nugin. Jõgede eeluuringud elupaikade parandamiseks Osa 2-1. Loo jõe ja Kursi oja iktüoloogilised uuringud. 2023.

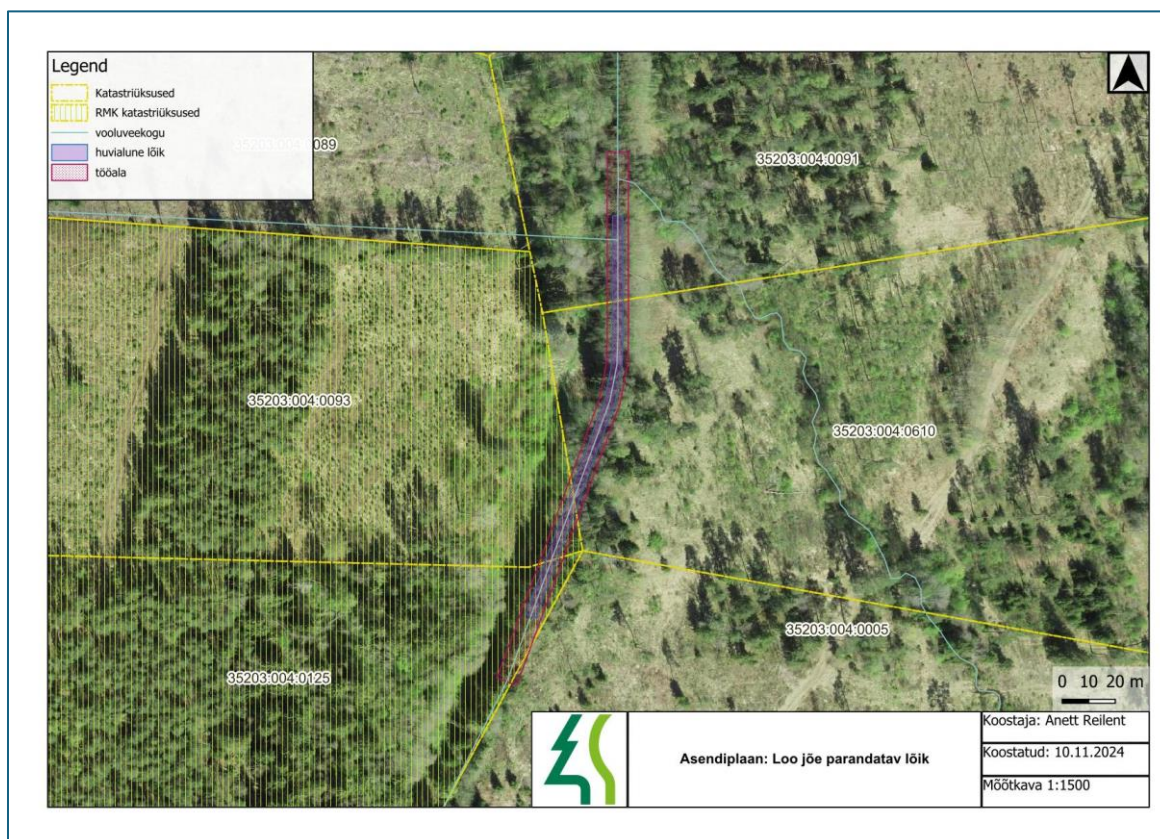
Tabel 1. Loo jõe parandava lõigu ülevaade

Loo jõe lõik	katastritunnused	koordinaadid (algus)	koordinaadid (lõpp)	lõigu pikkus	kudepadjand (tk)	veerise hulk (m³/tk)	kivid lõigule d=30...50 cm (tk)
lõik	35203:004:0091 35203:004:0610 35203:004:0089 35203:004:0093 35203:004:0125	X=6589698 Y=583550	X=6589553 Y=583520	150	4	3	200

Tabel 2. Loo jõe leloodavate koelmute asukohad ja materjalide hulk

Loo jõgi	koordinaadid	veerise 2-8 cm hulk (m³)	kivid koelmulõigule d=30...50 cm (tk)
Kudepadjand 1	X=6589681 Y=583550	3	50
Kudepadjand 2	X=6589666 Y=583550	3	50
Kudepadjand 3	X=6589574 Y=583526	3	50
Kudepadjand 4	X=6589553 Y=583520	3	50

Asukoht: Parandatav Loo jõe lõik asub Harju maakonnas, Kuusalu vallas, Ilmastalu külas ning kattub eramaaüksusega Tammeoru (katastritunnus: 35203:004:0091), Metsa (35203:004:0610), Kraavi (35203:004:0089) ning RMK maaüksusega Kolga metskond 100 (35203:004:0093) ja Kolga metskond 45 (35203:004:0125).



Joonis 1. Loo jõe parandatava lõigu asendiplaan.

b) Ülevaade töödega mõjutatud alale jäävatest maaparandusehitistest, teedest ja muust infrastruktuurist

Lõik kuulub riigi poolt korrashoitavate ühiseesvoolude nimekirja (maaparandussüsteemi kood 4108210020000).

c) Ülevaade objektist ning paikvaatluse pildid

Hüdromorfoloogiliste uuringute käigus on tehtud ettepanek parendada Loo jõe kudealasid ühes 150 meetrises lõigus. Loo jõgi on parandataval lõigul riigi poolt korrashoitav ühiseesvool, mille sāngi on kuivendussüsteemi rajamise käigus sirgestatud ja süvendatud. Jõepõhi lõigus on liivakas-klibune ning leidub ka mõningal määral kive. Jõe laius varieerub 1,5...3 meetrini.² Praeguseks on jõelõik saavutanud loodusliku ilme. Jõe veepind on enamasti varjatud kallastel olevatest puudest ning veetaimestikku esineb vähe. Sāngi mitmekesisistavad jõkke langenud puud ja oksad. On taastunud ka mõningane lookelisus.

Huvialusele lõigul on võimalik juurde pääseda mööda Kuusalu-Aru tee T1.



Joonis 2. Loo jõe parandatava lõigu looduslik ilme (autor Anett Reilent 9.09.24).

² Inseneribüroo Urmas Nugin. Jõgede eeluuringud elupaikade parandamiseks Loo jõel kavandatavate tööde tehnilised kirjeldused. Uuring. Tartu 2023.



Joonis 3. Loo jõe parandatava lõigu looduslik ilme (autor Anett Reilent 9.09.24).

d) Eelhindang, kuidas kudealade parandamine võib mõjutada tulundusmetsa, eramaid, infrastruktuuri, kaitseväärtusi, ettevõtete tegevusi

Mõju tulundusmetsale: Mõju tulundusmetsale puudub.

Mõju eramaadele: Loo jõe sāngi füüsilise kvaliteedi parandamine mõjutab eelkõige kinnistuid, mille kaudu hakkab toimuma ligipääs parandatavatele jõelõikudele. Maaomanikelt küsitakse planeeritud tööde elluviimiseks vastavad kooskõlastused.

Mõju infrastruktuurile: Loo jões parandatavate kudealade lõik kuulub maaparandussüsteemide loetellu. Põllumajandus- ja Toiduametilt taotletakse enne projekteerimist tehnilised tingimused tegevuste elluviimiseks ning hinnatakse planeeritavate tegevuste mõjusid eesvoolule ja maaparandussüsteemi toimivusele.

Mõju kaitseväärtustele: Jõe füüsilise kvaliteedi tõstmisel paranevad kalade sigimis- ja kasvualad. Jõkke lisatav veeris suurendab kudemiseks sobivate alade hulka jões ning maakivide lisamine tagab jõe elustikule nii mitmekesisema elukeskkonna kui ka suurendab voolumustri mitmekesisust.

Loo jõgi (KLO3002527) kuulub Loo paisust kuni suudmeni keskkonnaministri määruse nr 73 „Lõhe, jõeforelli, meriforelli ja harjuse kudemis- ja elupaikade nimistu“ nimekirja. 2023. aastal

uuringu aruandes soovitatakse lõheliste elupaigana kaitstavat jõe osa Loo jões ülesvoolu pikendada 11,43 km võrra, kuni Santmäe truubini.

Mõju ettevõtetele: Mõju ettevõtete tegevusele puudub.